

Scholz Jerseys, Rhön



Scholz Jerseys – Elke und Thomas Scholz



- 650 m ü NN, 1.000 mm Niederschlag, 4,9 °C Jahres-Durchschnittstemperatur
- 100 % Grünland
- Ruhepause Weide: 0 Tage
- 75 Milchkühe, Rasse: Jersey
- 5.660 kg ECM/Kuh bei 62 % Weideanteil und 1.572 kg Kraftfutter
- Kalbung: 1. und 2. Quartal wegen Stallkapazität

Scholz Jerseys

Betrieb

BETRIEBSSPIEGEL	
Bio/ Gää seit	Biobetrieb seit 1996/ Gää seit 2022
Fläche	51 ha Grünland
Tiere	Herdbuchzucht Jersey-Rinder Aufzucht durch Partnerbetrieb 3 Standorte
Schwerpunkt	Hornlosigkeit → Vermarktungsvorteil
Boden	Bodenart: lehmiger Sand- und Basaltverwitterungsböden Grünlandzahl 14-34
Vermarktung	MWO 84% des Umsatzes Zuchtvieh 12% des Umsatzes
Sonstiges	Familienbetrieb Beschäftigte: 2,5 fest + 1 Aushilfe

Scholz Jerseys

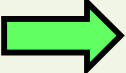
Evita PP Ex92



Scholz Jerseys Betrieb

- Oberstes Ziel: Soviel Milch als möglich aus selbstgefressenem Gras
- Laktationskurve - Deckungsgleichheit - Vegetationskurve
- Jungviehaufzucht ist in 2 Betriebe ausgelagert
- Im Nov und Dez nur einmal täglich melken
- Das bunte Blech des Betriebes hat oft schon keinen Glanz mehr

Scholz Jerseys Kälber

- Altgebäude beengt (1400m² Grundstücksgröße mit Wohnhaus)
- vom Optimum abweichend ein eigenes System
- Neugeborene  „Zwergenpalast“.
- Neue Kälber = Neue Schnuller!
- Neugeborenenstall nach 4-7 Tagen entmisten
- 2023 wurden 72 Kälber so aufgezogen.
- 0 Verluste, 1x Atemwegserkrankung

Scholz Jerseys

Kälber

Gesunde Kälber machen wenig Arbeit und belasten von niemandem die Psyche!



Scholz Jerseys

Jungviehaufzucht



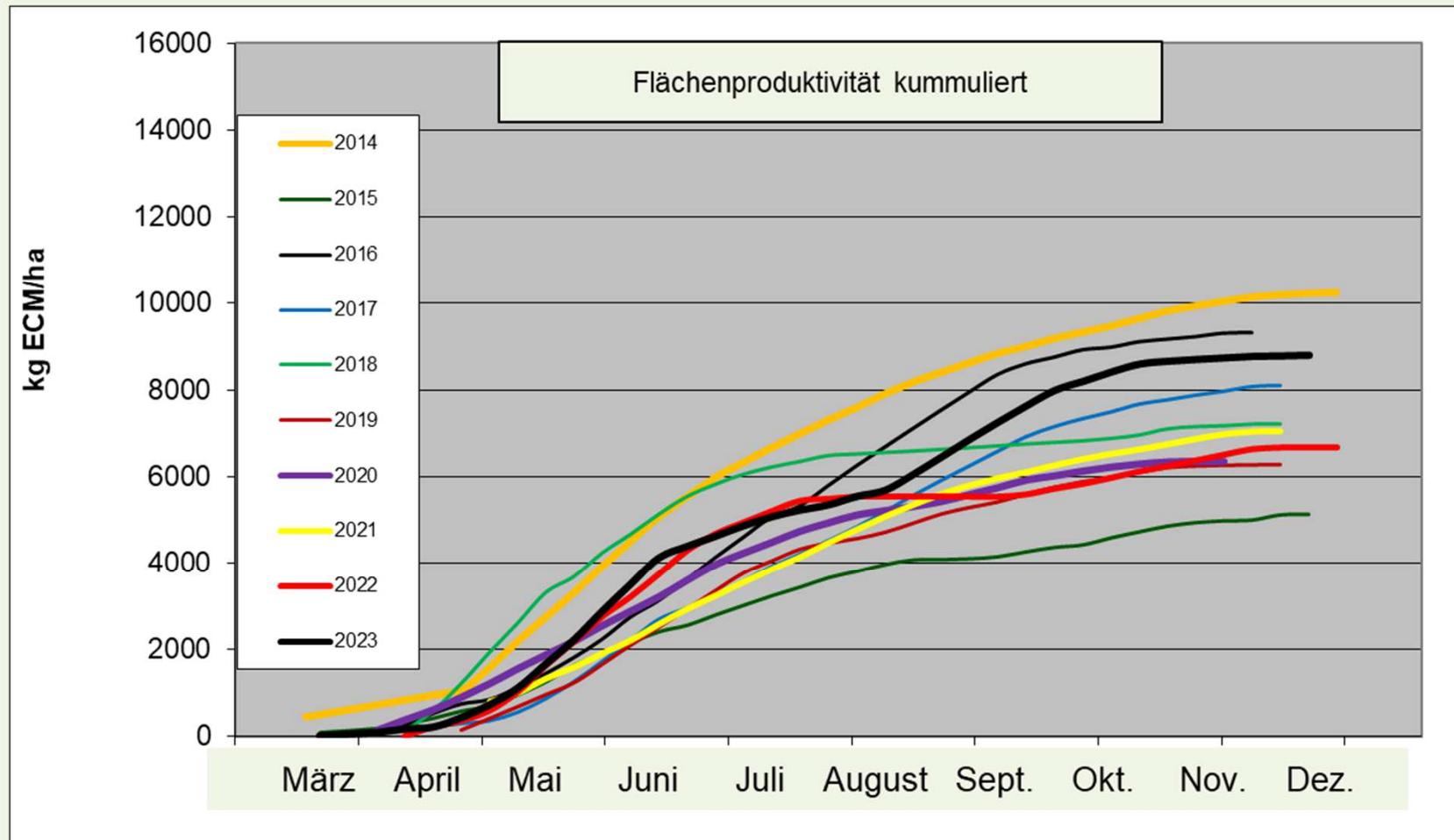
Scholz Jerseys

Die Milch

- In Jahren mit guter Niederschlagsverteilung schaffen wir 8.000 - 10.000 L Milch pro ha
- In Trockenjahren 2015, 2018 und 2019 waren es nur 4.500 bis 6.000 L Milch pro ha

Scholz Jerseys Weideerhebung

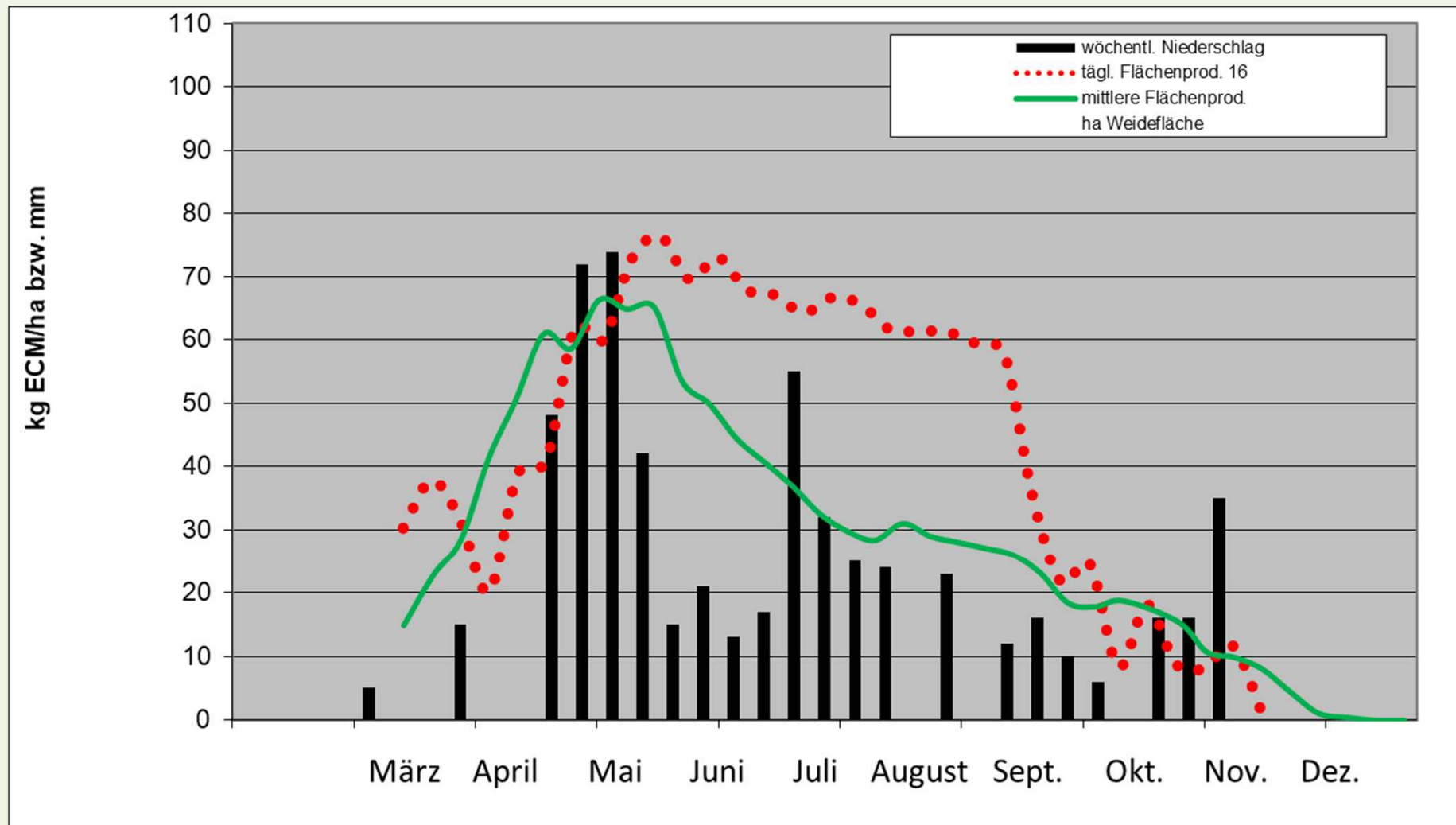
Grafiken in Zusammenarbeit mit Dr. Leisen erstellt



Scholz Jerseys

Die Milch

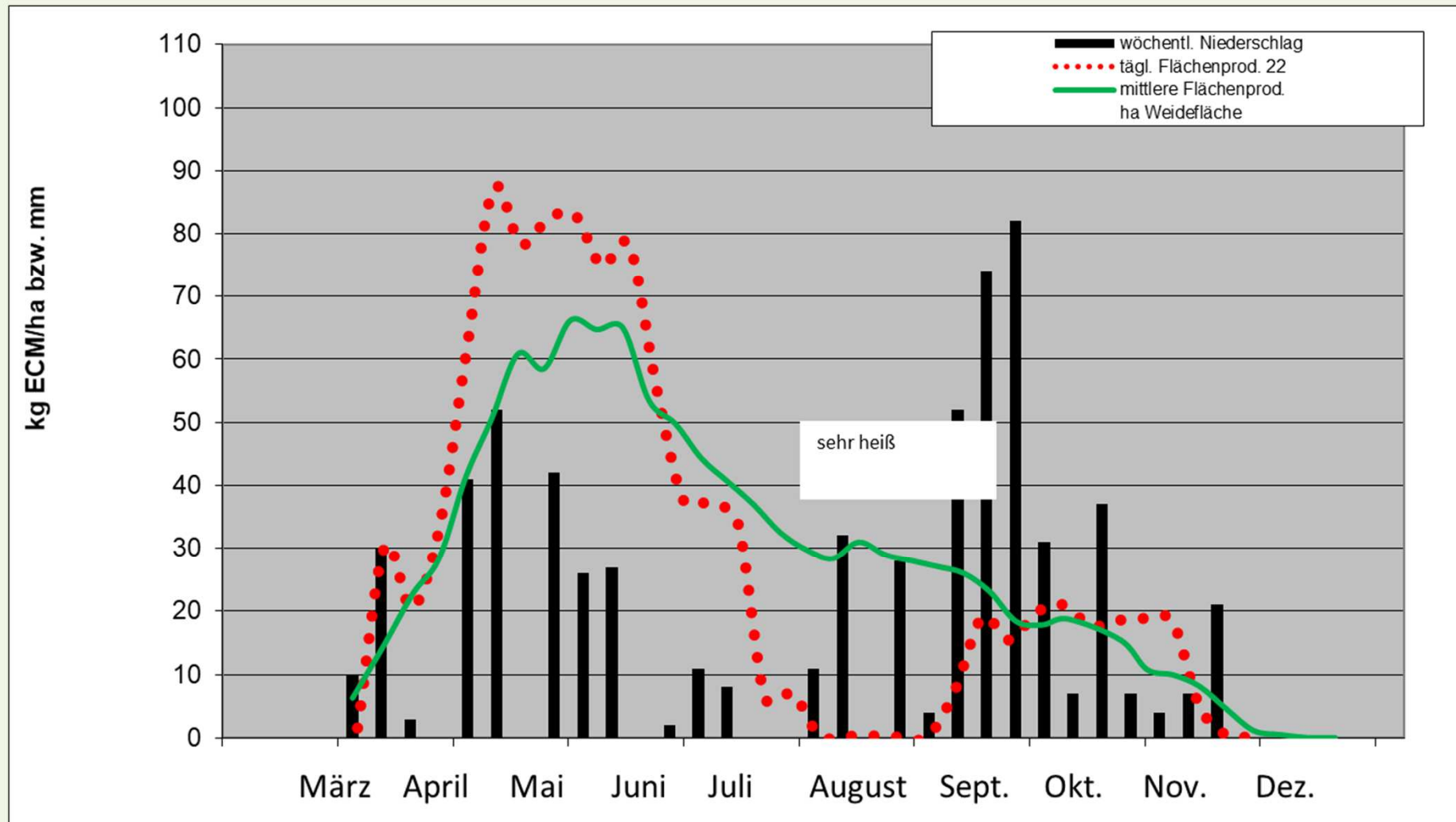
- Die **dargestellte Milchmenge** ist frei von jeglicher Zufütterung – Jahr 2016



Scholz Jerseys

Die Milch

- Die **dargestellte Milchmenge** ist frei von jeglicher Zufütterung – Jahr 2022

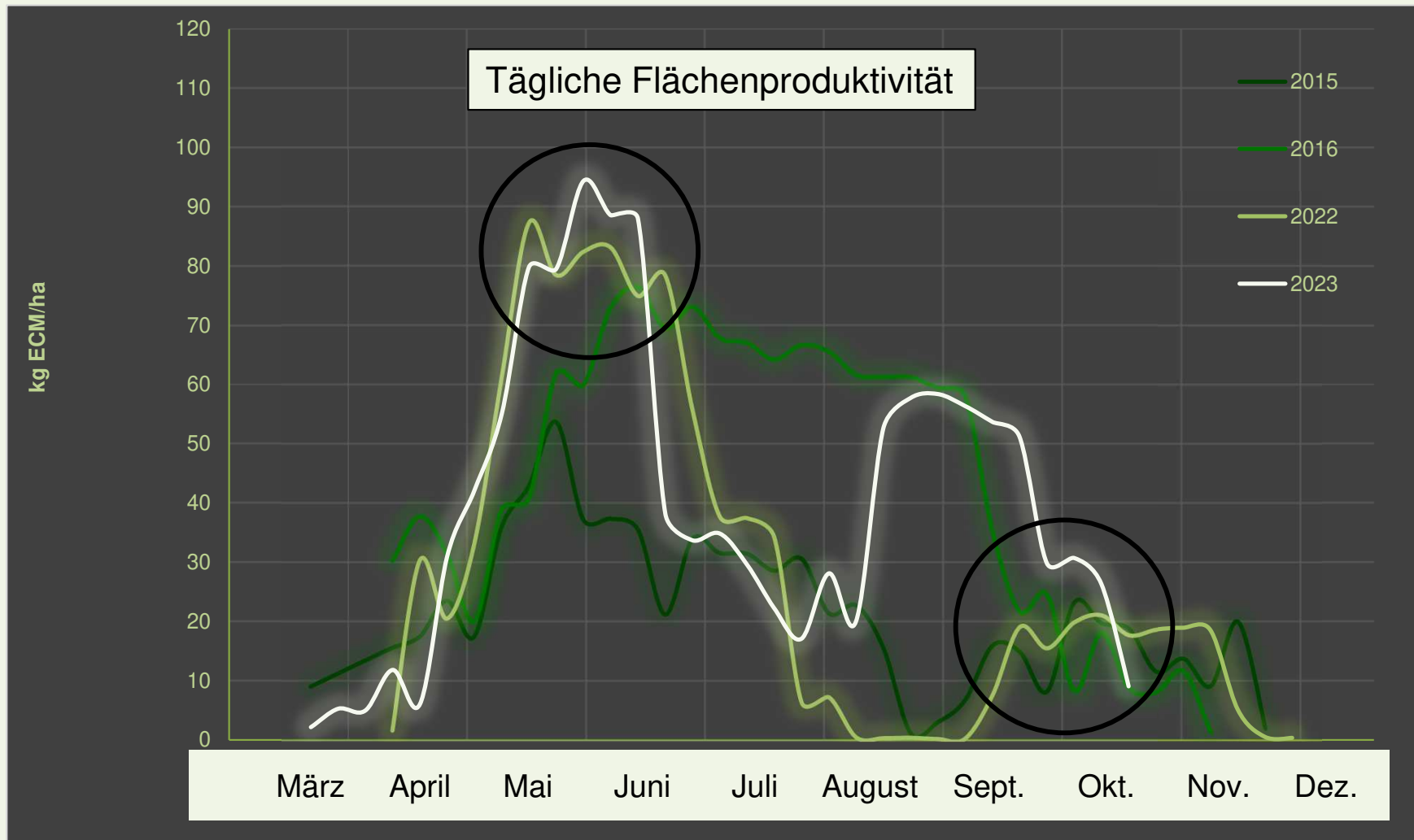


Scholz Jerseys

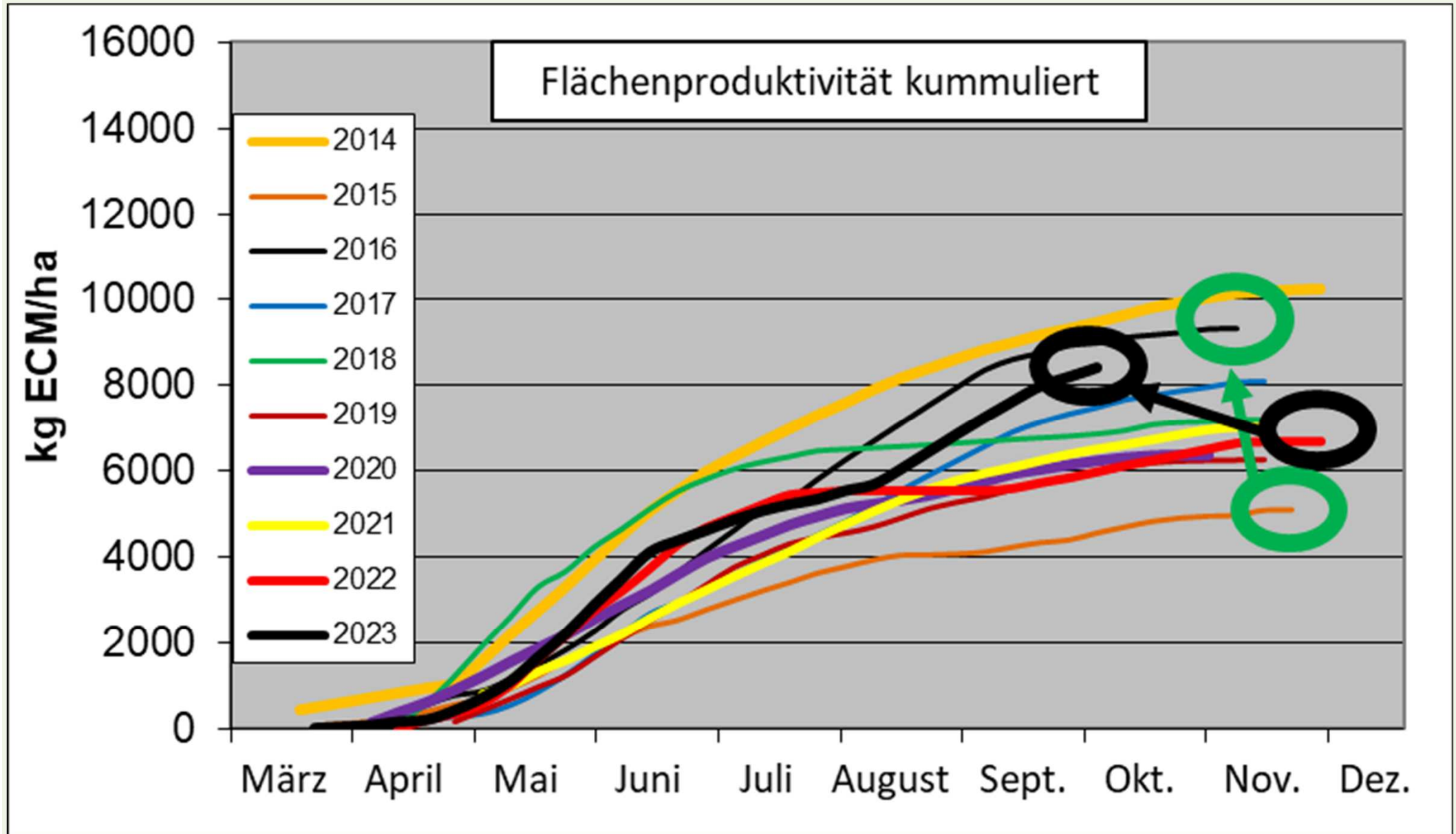
Comig home



Trockenschäden, die ohne Nachsaat verwachsen!



Trockenschäden, die ohne Nachsaat verwachsen!



Scholz Jerseys

Weideführung

- Die Führung der Kurzrasenweide bedarf einer genauen Beobachtung der Vegetation und einer Vorausschau
- Wettereinfluss der nächsten Tage
- Kontrolle und Einstellung des Aufwuchses
- Richtiger Weidedruck erhält das Potential der Weide
- 3 funktionsfähige Blätter

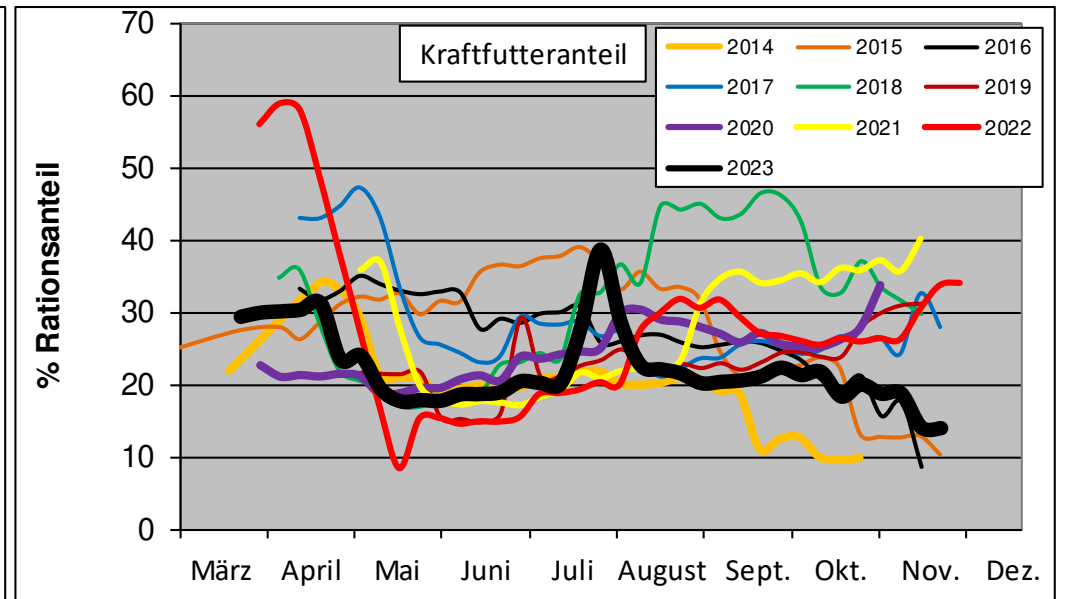
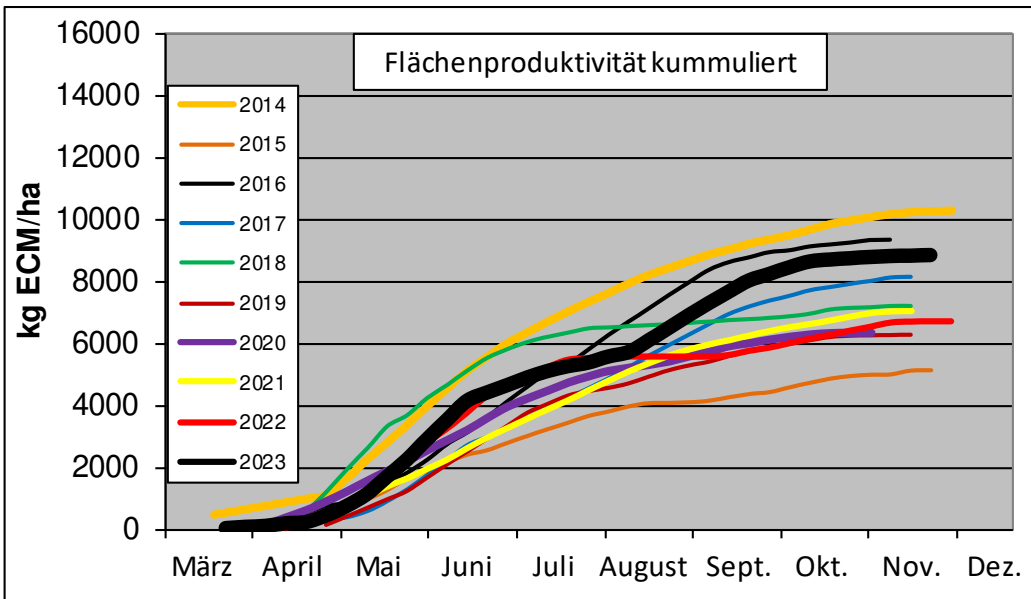
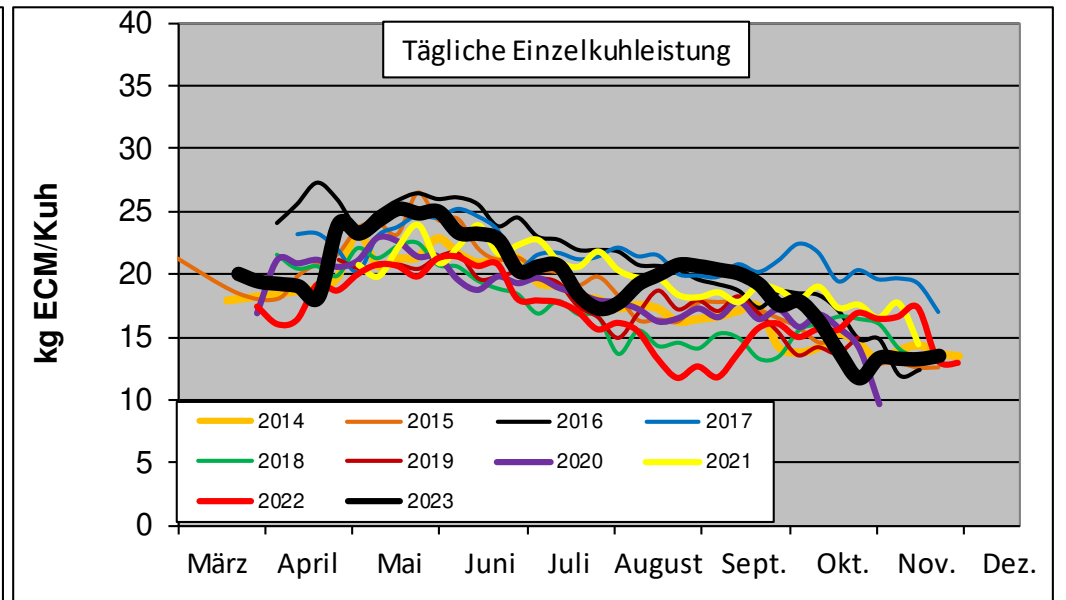
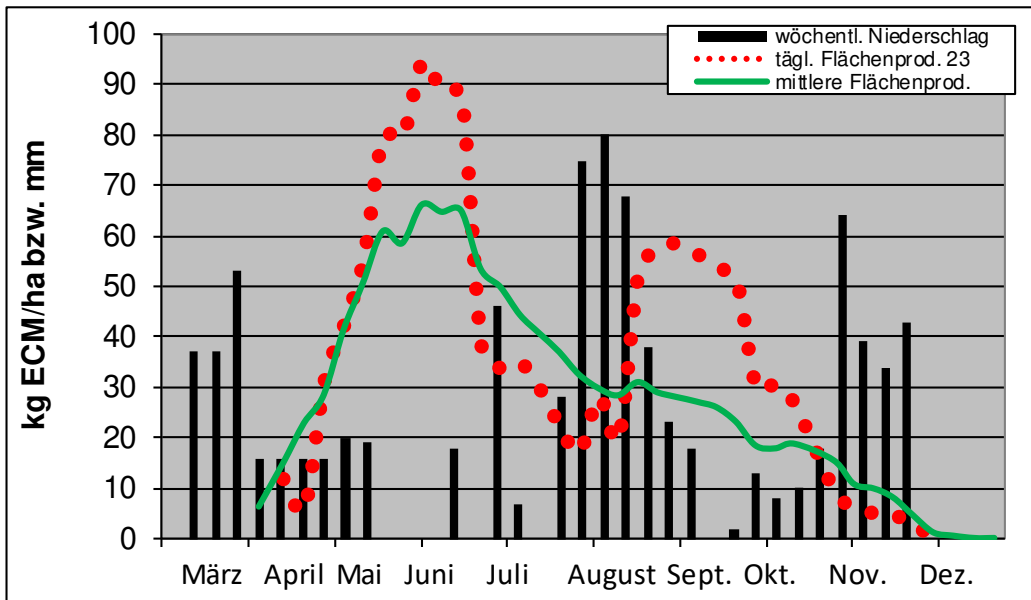
Scholz Jerseys Grünschnittprobe 04.10.2022

TM	14,8%
Rohasche	9,7%
Rohprotein	29,2%
Rohfaser	13,9%
NEL	7,54 MJ/Kg

Gewinnung der Probe mit Haushaltsschere neben den fressenden Kühen entnommen.

Scholz Jerseys

Weideerhebung 2023



Scholz Jerseys

IOFC

Kraftfuttermenge kg FM/ Kuh	1,56		€ pro Kuh	216,34	39,05
				3,55	
tatsächl. Futteraufnahme in kg TS/ Kuh	13,18				
Kraftfuttermenge g FM / kg ECM	125	Ziel:			
		250 - 280			
Futtermenge kg Milch/ kg TS	0,95				
		1,4 - 1,6			
IOFC (income over Feed Cost) c/kg Milch	33,00				
		> 21ct			
IOFC €/ Kuh und Tag	4,12				
		> 6 €			

Winter

Kraftfuttermenge kg FM/ Kuh	3,21		€ pro Kuh	227,38	16,94
				3,03	
tatsächl. Futteraufnahme in kg TS/ Kuh	14,27				
Kraftfuttermenge g FM / kg ECM	157	Ziel:			
		250 - 280			
Futtermenge kg Milch/ kg TS	1,43				
		1,4 - 1,6			
IOFC (income over Feed Cost) c/kg Milch	49,19				
		> 21ct			
IOFC €/ Kuh und Tag	10,05				
		> 6€			

Sommer

Scholz Jerseys

Moonwalk



Scholz Jerseys

- Erreichbares Ziel erklären und benennen
- Rahmenbedingungen erfassen
- Möglichkeiten ausloten
- Erfolg messen
- Wisse was du willst oder wolle was du bekommst.

Ich danke Ihnen allen, dass Sie mir zugehört haben.



Thomas Scholz

Scholz-jerseys@web.de

0173 8612166

Das Ergebnis gelebter
Sozioökonomie.

